



# ІНСТРУКЦІЯ З ЕКСПЛУАТАЦІЇ

Дренажні та каналізаційні насоси



## Зміст

1.	Застосування .....	4
2.	Комплектація .....	4
3.	Технічні дані .....	5
4.	Відповідність стандартів .....	6
5.	Запобіжні заходи .....	7
6.	Структурна схема .....	9
7.	Монтаж трубопроводів .....	10
8.	Електричні з'єднання .....	11
9.	Введення в експлуатацію і технічне обслуговування .....	12
10.	Можливі несправності та способи їх усунення .....	13
11.	Обслуговування і зберігання .....	14
12.	Гарантійні зобов'язання .....	14
13.	Строк служби .....	15
14.	Умови зберігання і транспортування .....	15
15.	Інформація для споживача .....	15



## ШАНОВНИЙ ПОКУПЕЦЬ!

Дякуємо Вам за вибір нашої торгової марки! Перед експлуатацією виробу обов'язково ознайомтеся з цією інструкцією. Недотримання правил експлуатації і техніки безпеки може привести до виходу з ладу виробу і завдати шкоди здоров'ю.

Інструкція містить інформацію про експлуатацію та технічне обслуговування дренажного насоса. Інструкція вважається невід'ємною частиною виробу та у разі перепродажу повинна залишатися з виробом.



Виробник залишає за собою право вносити зміни в конструкцію без додаткового узгодження та повідомлення.



Перед установкою необхідно уважно прочитати цю інструкцію і звернути увагу на запобіжні і вказівні заходи, передбачені цією інструкцією.



# 1. Застосування

Електронасоси дренажні, фекальні, каналізаційні серії WQV, WQD, QDP, QDX призначені для відведення води з затоплюваних приміщень; перекачування рідин з малим вмістом біологічних відходів, стічних вод, відстояних каналізаційних вод, що містять колоїдні, маслянисті речовини, дощової та фільтраційної води; наповнення або спорожнення басейнів, ванн, водних атракціонів та забезпечення циркуляції води в них; переробки побутових стоків; подачі води з неглибоких колодязів, цистерн та відкритих водойм для систем поливу в садівництві, сільському та лісовому господарствах там, де використовуються системи зрошення та поливу низького тиску. Електронасоси можуть бути обладнані ріжучим механізмом, детальна інформація зазначена на упаковці товару.

Насоси цієї серії встановлюються вертикально, можуть застосовуватися як стаціонарно, так і в переносному варіанті.

## УМОВИ ЗАСТОСУВАННЯ:

- Напруга живлення 1~220-240В / 50Гц;
- Максимальна температура рідини, що перекачується: +40°C;
- Водневий показник рН – від 4 до 10;
- Максимальна глибина занурення під дзеркало води – 5 м;
- Вміст механічних домішок – не більше 5 кг/м<sup>3</sup>;
- Допускається вміст довговолоконистих включень для насосів серій WQV, WQD які обладнані ріжучими ножами, дивіться на упаковці товару;
- Максимальний розмір часток – відповідно характеристик конкретної моделі;
- Загальна мінералізація води – не більше 1500 г/м<sup>3</sup>;
- За ступенем захисту від ураження електричним струмом, електронасоси належать до класу 1 ДСТУ 3135.0-95.
- Мінімальний рівень осушення 320 мм,

## КАТЕГОРИЧНО ЗАБОРОНЯЄТЬСЯ:

- робота насоса в плавальному басейні, садовому ставку або поряд з аналогічними об'єктами, якщо у воді знаходяться люди;
- перекачувати хімічно агресивні, вибухонебезпечні і легкозаймисті рідини (бензин, газ, нафта, дизельне паливо тощо), а також рідини, що викликають корозію або мають підвищений вміст жиру і солі;
- використовувати дренажні насоси на відкритому повітрі при температурі навколишнього середовища нижче +4°C;
- включати насос, якщо в резервуарі немає рідини (води).

# 2. Комплектація

1. Насос у зборі - 1 шт.
2. Інструкція з експлуатації - 1 шт.
3. Гарантійний талон - 1 шт.
4. Упаковка - 1 шт.
5. Поплавковий вимикач - 1 шт.



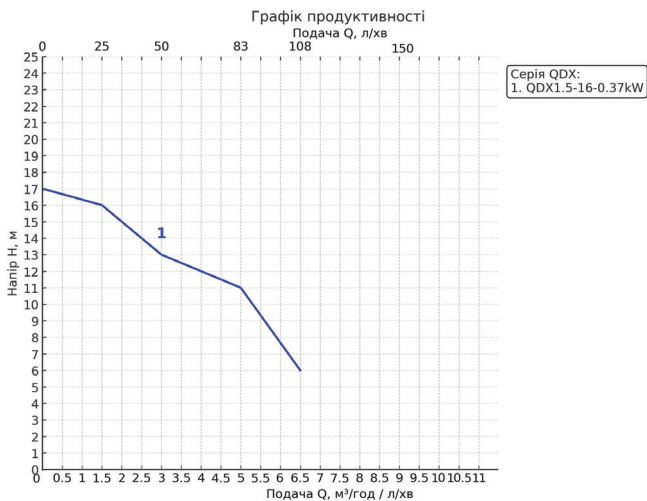
### 3. Технічні дані

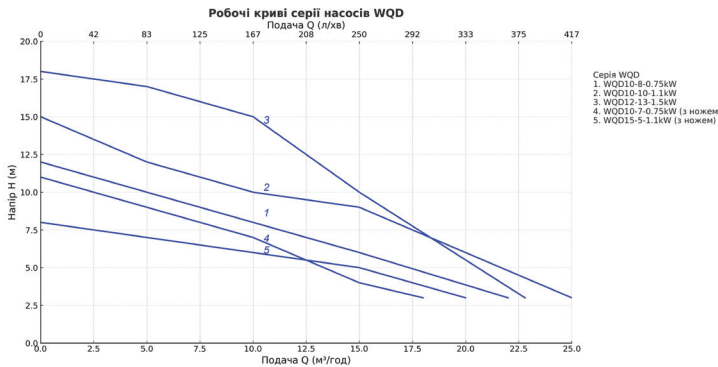
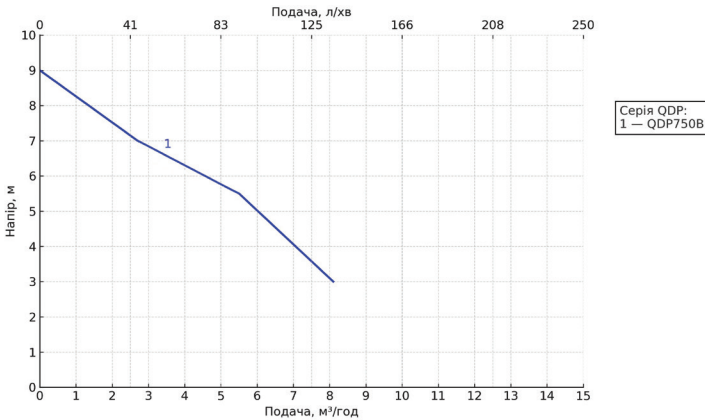
МОДЕЛЬ	ПОТУЖНІСТЬ P1	ВИХІД	ПРОДУКТИВНІСТЬ (макс)		НАПІР (макс)	Розмір часток
	кВт		мм	л/хв	м³/год	м
WQD10-8-0.75kW	0,75	50	367	22	12	30
WQD10-10-1.1kW	1.1	50	417	25	15	30
WQD12-13-1.5kW	1.5	50	380	22.8	18	30
WQD10-7-0.75kW	0.75	50	308	18.5	11	30
WQD15-5-1.1kW	1.1	50	333	20	8	30

МОДЕЛЬ	ПОТУЖНІСТЬ P1	ВИХІД	ПРОДУКТИВНІСТЬ (макс)		НАПІР (макс)	Розмір часток
	кВт		мм	л/хв	м³/год	м
QDX1.5-16-0.37kW	0.5	25	25	1.5	17	5

МОДЕЛЬ	ПОТУЖНІСТЬ P1	Q м³/год	Q л/хв										Розмір часток
			0	0.9	1.8	2.7	3.6	4.5	5.4	6.3	7.2	8.1	
	кВт	Q л/хв	0	15	30	45	60	75	90	105	120	135	мм
QDP750B	0.75	Н	9	8	7.5	7	6.5	6	5.5	5	4	3	35

Випробування проводять на чистій холодній воді, при температурі 20°C, щільності 1кг/дм³, кінематичній в'язкості 1мм²/с.





## 4. Відповідність стандартів

- ІЕС/EN 60335 1 Побутові і аналогічні електричні прилади безпека. Частина 1. Загальні вимоги;
- ІЕС/EN 60335 2 41 Побутові і аналогічні електричні прилади безпека. Частина 2 41. При ватні вимоги до насоса;
- 2006/95/ЕС Директива з низької напруги;
- директива 89/392/ЕЕС Машинне устаткування, доповнення 91/368/ЕЕС, 93/44/ЕЕС і 93/68/ЕЕС;
- директива 73/23/ЕЕС Низьковольтне устаткування, доповнення 93/68/ЕЕС;
- директива 89/336/ЕЕС Електромагнітна сумісність, доповнення 91/263/ЕЕС, 92/31/ЕЕС і 93/68/ЕЕС.

## 5. Запобіжні заходи

### Попередження!

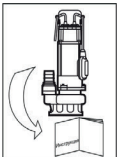
Введення в експлуатацію, монтаж, технічне обслуговування і контрольні огляди повинні проводити фахівці відповідної кваліфікації.



Якщо ці роботи виконані особою, яка не має відповідної кваліфікації і дозволу на проведення таких робіт, дренажний насос може бути знятий з гарантійного обслуговування!

### ВИМОГИ БЕЗПЕКИ

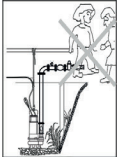
- ЗАБОРОНЯЄТЬСЯ** монтаж, обслуговування, демонтаж електронасоса під напругою.
- Електромонтажні роботи, установку розетки, запобіжників, їх підключення до електромережі та заземлення повинен виконувати кваліфікований електрик, з категорією не нижче третьої, у суворій відповідності до «Правил технічної експлуатації електроустановок споживачів», «Правил техніки безпеки при експлуатації електроустановок споживачів» і вказівок цього керівництва.
- КАТЕГОРИЧНО ЗАБОРОНЯЄТЬСЯ** експлуатація електронасоса без заземлення.
- ЗАБОРОНЯЄТЬСЯ** торкатися струмоведучих частин раніше, ніж через 1 сек. після відключення електронасоса.
- Рекомендується в електричне коло розетки для підключення електронасоса вмонтувати пристрій захисного відключення ( що спрацьовує на струм витoku не більше 30 мА.
- КАТЕГОРИЧНО ЗАБОРОНЯЄТЬСЯ** експлуатація електронасоса у відкритих водоймах при знаходженні в них людей або тварин.



- Для забезпечення нормальної і безпечної роботи електричних насосів перш за все, як приступити до установки і експлуатації насоса, уважно прочитайте і виконайте усі вимоги і рекомендації, викладені в цій інструкції.

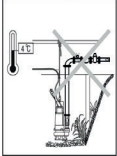


- Електричний насос повинен мати надійне заземлення для запобігання ураження електричним струмом. Для безпеки насос і ланцюг електроживлення рекомендуємо оснастити пристроєм захисного відключення ( Не мочити штепсель мережевого шнура!

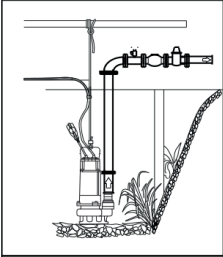


- Не торкайтеся до електричних частин насоса під час роботи. Заборонено митися, плавати поблизу робочої зони, щоб уникнути нещасних випадків.

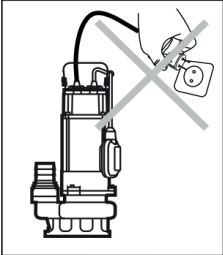
**ВСТАНОВІТЬ ЕЛЕКТРОНАСОС І КАБЕЛЬ ЕЛЕКТРОЖИВЛЕННЯ У НЕДОСТУПНОМУ ДЛЯ ДІТЕЙ МІСЦІ!**



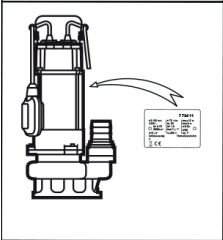
- При стаціонарному монтажі в разі падіння температури навколишнього середовища нижче +40°C або в разі тривалого простою насоса гідросистема може бути пошкоджена. Щоб уникнути замерзання водою або іншою рідиною, що перекачується. Щоб уникнути необхідності розморожування системи водовідведення, потрібно утеплити трубопровід і частину водозабірної резервуара (каналізаційного колодязя) на глибину не менше 1 метра.



5. Рідина, що перекачується, може бути під високим тиском, тому перш ніж демонтувати насос, перекрийте елементи запірної арматури на напірному трубопроводі, щоб уникнути можливих травм!



6. Стежте, щоб насос несподівано не ввімкнувся при монтажі або демонтажі, в цьому випадку і при тривалому простої електронасоса завжди тримайте мережевий тумблер вимкненим, а елементи запірної арматури на напірному трубопроводі закритими.



7. Параметри мережі живлення повинні відповідати значенням параметрів, вказаним в таблиці на корпусі електронасоса. При тривалому зберіганні помістіть насос в сухе, вентилязоване і прохолодне місце при кімнатній температурі.

У випадку заморозків відкрутіть зливну пробку, злийте воду з насосної частини. Коли насос необхідно буде знову запустити, відкрутіть заливну пробку, заповніть водою насосну частину.

Для випуску повітря з системи в період циклу всмоктування відкрийте будь який водозабірний пристрій напірного трубопроводу ( водопровідний кран) і запустіть насос.

Якщо насос не використовується протягом великого періоду часу, вода з насоса повинна бути злита. Насосна частина і робоче колесо повинні бути покриті антикорозійним змащенням. Насос повинен бути поміщений в сухе вентилязоване приміщення.

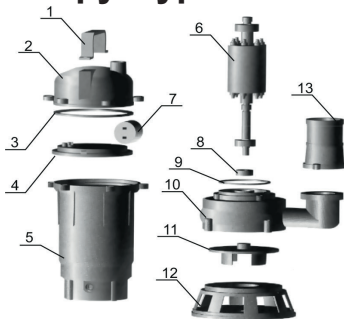
При підвищеній температурі навколишнього середовища забезпечте хорошу вентиляцію, уникайте утворення конденсату на електродвигуні і електричній частині. Це може призвести до поломки як всього електронасоса, так і його комплектуючих (

Якщо електродвигун сильно нагрівається, негайно вимкніть електроживлення і перевірте на наявність несправності згідно із зазначеною таблицею.

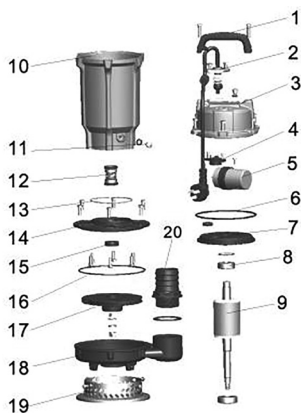


**Увага! Експлуатаційна надійність устаткування гарантується тільки у разі його використання відповідно до функціонального призначення. В усіх випадках необхідно дотримуватися рекомендованих значень основних технічних параметрів цього насосного устаткування.**

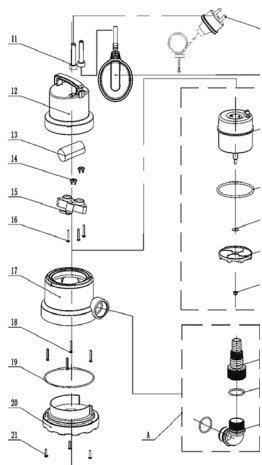
## 6. Структурна схема



WQD	
№	Деталь
1	Ручка
2	Верхня кришка електронасоса
3	Ущільнююче кільце «О» профілю
4	Верхня кришка електродвигуна
5	Статор електродвигуна (в зборі)
6	Ротор з підшипниками
7	Конденсатор
8	Сальник
9	Ущільнююче кільце «О» профілю
10	Корпус насосної частини
11	Робоче колесо
12	Нижня основа насоса
13	Вихідний патрубок



QDX	
№	Деталь
1	Ручка
2	Кабель
3	Верхня кришка електричної частини
4	Кабельний вхід верхній
5	Конденсатор
6	Ущільнювальне кільце О-профілю
7	Верхня кришка електродвигуна
8	Підшипник
9	Ротор
10	Статор електродвигуна
11	Заглушка оливної камери
12	Механічне ущільнення
13	Ущільнювальне кільце О-профілю
14	Кришка оливної камери нижня
15	Сальник
16	Ущільнювальне кільце О-профілю
17	Робоче колесо
18	Корпус насосної частини з дифузором
19	Нижня сітчаста основа насоса
20	Вихідний патрубок



QDP	
№	Деталь
1	Патрубок кутовий
2	Ущільнення патрубка
3	Патрубок прямий
4	Гайка кріплення робочого колеса
5	Робоче колесо
6	Шайба
7	Ущільнення "О"-профілю
8	Електродвигун в зборі
9	Поплачковий вимикач
10	Кабель живлення
11	Ущільнення кабелів
12	Кришка насоса верхня
13	Конденсатор пусковий
14	Затискач кабелів
15	Кріплення кабелів
16	Гвинт
17	Корпус насосної частини
18	Гвинт
19	Ущільнення "О"-профілю
20	Кришка насосної частини
21	Гвинт

## 7. Монтаж трубопроводів



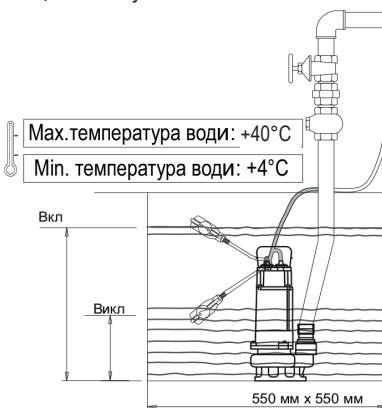
Електронасос повинен встановлюватися і обслуговуватися кваліфікованим персоналом. Монтаж і обслуговування повинні відповідати місцевим стандартам. Трубопроводи повинні встановлюватися згідно з інструкцією з експлуатації. Мають бути дотримані заходи захисту трубопроводів від обмерзання.

Внутрішній діаметр напірного трубопроводу має бути не меншим за діаметр вихідного патрубку насоса.

Насос повинен підніматися, опускатися і переміщатися ТІЛЬКИ за допомогою ручки на верхній частині насоса.

**НІ В ЯКОМУ ВИПАДКУ НЕ МОЖНА ВИКОРИСТОВУВАТИ ЕЛЕКТРИЧНИЙ КАБЕЛЬ ДЛЯ ПІДЙОМУ, ОПУСКАННЯ І ПЕРЕМІЩЕННЯ НАСОСА!**

Встановіть насос у вертикальному положенні на дні монтажного приямка або у іншому місці монтажу.



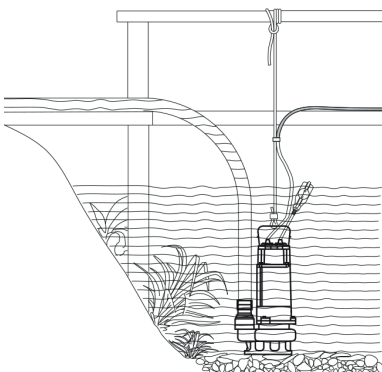
### 1. Стационарний монтаж

При стаціонарному монтажеві в напірному трубопроводі встановіть зворотний клапан.

Передбачте можливість витягання насоса без спорожнення системи при необхідності встановіть запірну арматуру (кран і швидкознімний патрубок).

При експлуатації насоса передбачте кріплення і опори для напірного трубопроводу, що відповідають його довжині і вазі. Якщо

передбачається, що на дні приямка може утворитися осадовий мул, передбачте відповідний підмурок, щоб насос знаходився на підвищенні залежно від реальних умов, щоб уникнути потрапляння всередину насосної частини намівного мулу або ґрунту.



### 2. Переносний варіант монтажу

При використанні шланга або пластмасової труби як напірного трубопроводу використовуйте запобіжний трос або ланцюг з некородуючого матеріалу (з синтетичних волокон або з оцинкованої, нержавіючої сталі)

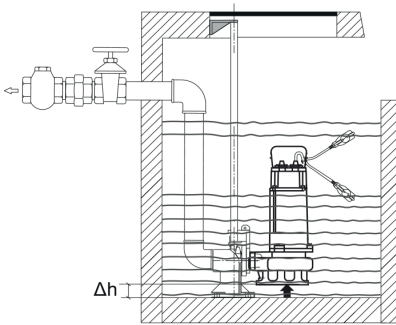
для опускання, підйому, закріплення і переміщення насоса.

Категорично заборонено використовувати електричний кабель для опускання/ підйому, переміщення або фіксації насоса.



Електричний кабель кріпиться до труби подачі або запобіжного троса за допомогою затискних хомутів.

Залишайте кабель ненатягнутим, щоб уникнути напруги через розширення труби під час роботи.



$\Delta h$  - висота насоса на яку його необхідно підняти від дна щоб уникнути попадання усередину насосної частини наливного мулу або ґрунту.

### 3. Стационарний монтаж за допомогою швидкокороз'ємного коліна і напрямлючих для підйому з приямку (колодязя)

Автоматичний монтаж з'єднання дозволяє проводити огляд і обслуговування швидко і зручно.

Сполучна опора кріпиться до дна колодязя разом з напірною трубою. Дві напрямні труби з'єднані з опорою (розташованою на краю люка), на якій встановлена кріпильна скоба. Насос опускається вздовж напрямних труб до досягнення точної позиції, при якій відбувається з'єднання з напірною трубою. Хороша герметичність досягається завдяки точності і вазі самого насоса.

Цей вид монтажу дуже зручний, оскільки операція з підйому і спуску насоса може проводитися неодноразово за допомогою запобіжного троса навіть у випадку затоплення системи.

## 8. Електричні з'єднання



Електричний насос повинен мати надійне заземлення для запобігання ураження електричним струмом у разі короткого замикання в ланцюзі підключення електронасоса. Для безпеки ланцюга підключення електронасоса рекомендуємо оснастити електричну мережу пристроєм захисного відключення (ПЗВ).

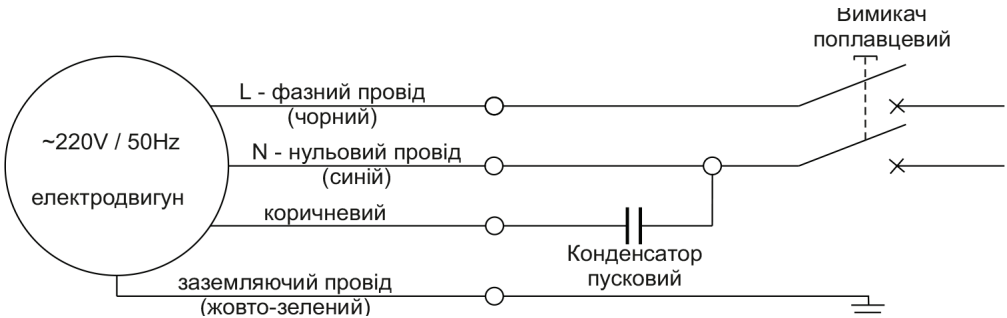


Ніколи не використовуйте кабель електроживлення для утримання насоса на заданій глибині використовуйте для цього запобіжний трос.

- Електричні з'єднання і захист мають бути проведені згідно з нормами і правилами монтажу електроустановки. Специфікація робочої напруги вказана в таблиці на корпусі виробу. Забезпечте відповідність електричних параметрів електродвигуна з параметрами електричної мережі.
- Підбирайте насос з відповідною довжиною і перерізом кабелю. В разі, якщо джерело електроживлення (напівавтоматичний вимикач або електрощит) буде віддалено на більшу відстань, ніж допускається за характеристиками заводу виробника кабельної продукції (за допустимими параметрами), кабель електроживлення для розетки, напівавтоматичного вимикача або електрощита необхідно замінити на кабель більшого перерізу, інакше електричний насос не працюватиме в нормальному режимі через істотне падіння напруги в ланцюзі електроживлення.
- Закріпіть кабель електроживлення на напірному трубопроводі за допомогою кабельних стяжок або відповідних хомутів (не більше, ніж через кожні два метри). При закріп-

ленні кабелю до напірного трубопроводу не фіксуєте жорстко кабель електроживлення.

4. При опусканні насоса в резервуар ( водойма) стежте за тим, щоб не пошкодити кабель електроживлення!



## 9. Введення в експлуатацію і технічне обслуговування



**Категорично забороняється запускати насос коли рівень рідини не покриває кожух електродвигуна не менше ніж на 2/3 його висоти. Забороняється встромляти пальці у всмоктуючий отвір, якщо Ви не впевнені, що насос відключено від електричної мережі.**

**Всі операції, пов'язані з монтажем, повинні здійснюватися, коли насос не з'єднано з мережею електроживлення.**

1. До початку використання насоса рекомендуємо провести зовнішній огляд електронасоса ( кабелю живлення і штепсельного з'єднання) Якщо насос пошкоджений, його експлуатація заборонена У разі виявлення зовнішніх ушкоджень зверніться в організацію, що реалізувала вам виріб
2. Переконайтеся, що фактичні умови експлуатації насоса відповідають допустимим технічним даним, вказаним в цій інструкції
3. Переконайтеся, що електричні з'єднання розміщені в місцях, захищених від затоплення. Захистіть штепсельне з'єднання і кабель електроживлення від прямої дії критичних температур, хімічної і механічної дії.
4. Перед використанням насоса перевірте, що штепсель підключений до розетки і корпус насоса знаходиться в належному стані. Якщо мастило витікає з насоса, або якщо знайдені поламани або пошкоджені частини, необхідно звернутися в сервісний центр для усунення несправностей.
5. З'єднайте напірний трубопровід ( гнучкий шланг), який повинен за розміром підходити до вихідного отвору насоса, з вихідним ( патрубком насоса і надійно закріпіть його замковим кільцем. Потім прив'яжіть страхувальний трос до рукоятки для перенесення насоса і пам'ятайте, що не можна тримати насос за кабель. Глибина занурення не повинна перевищувати 5 м. Для того, щоб запобігти засміченню фільтра водними рослинами і тим самим вплинути на роботу насоса, слід оточити насос бамбуковою сіткою або сіткою з тонкого дроту і встановити насос на тверду поверхню на підвищенні.
6. Перевірте, що поплавцевий вимикач плаває без будь яких перешкод.

**ПАМ'ЯТАЙТЕ:** занадто довгий кабель поплавця може призвести до перегрівання електродвигуна через роботу насоса вхолосту.

## 10. Можливі несправності та способи їх усунення



Перевіряти насос після відключення від електромережі.

Несправність	Причина	Способи усунення
Насос не подає воду, двигун не працює	Поганий контакт на вимикачі	Очистіть контакти чи замініть вимикач
	Згорів запобіжник	Замініть запобіжник
	Втрати на кабелі	Перевірте і затягніть силові клеми
	Не працює поплавцевий вимикач	Замініть поплавцевий вимикач (зверніться в регіональний сервісний центр)
	Автоматичне відключення	Перемкнути вимикач теплового захисту. У разі його повторного відключення звернутися до фахівця (електрика)
	Заклинили підшипники ротора електродвигуна або вал насосної частини	Замініть підшипники (зверніться у регіональний сервісний центр)
	Заклинили робочі колеса насосної частини електронасоса	Зверніться в регіональний сервісний центр. Не намагайтеся самостійно усунути подібну несправність, оскільки ремонт повинен проводитися тільки в умовах сервісного центру кваліфікованими фахівцями!
	Пошкоджені обмотки статора електродвигуна	Для заміни статора зверніться в регіональний сервісний центр
Насос не подає воду, двигун не працює	Насосна частина не повністю заповнена водою	Встановіть насос на більшій глибині
	Заклинили робочі колеса насосної частини електронасоса	Зверніться в регіональний сервісний центр. Не намагайтеся самостійно усунути подібну несправність, оскільки ремонт повинен проводитися тільки в умовах сервісного центру кваліфікованими фахівцями!
	Заблокований зворотний або зворотні клапани на напірному трубопроводі (монтаж обов'язковий!)	Очистити або замінити зворотний клапан
	Лід в трубопроводі або в насосній частині	Запустіть насос після того, як лід розтанув
	Фільтр грубого очищення електронасоса забитий чужорідними матеріалами	Усуньте несправність. Замініть елемент, що фільтрує, чи прочистіть його

Несправність	Причина	Способи усунення
<b>Недостатній тиск на виході насоса</b>	Неправильно підібрана модель насоса	Замініть насос на відповідніший
	Напірний трубопровід занадто довгий або надто багато вигинів в трубопроводі. Неправильно підібрані діаметри елементів трубопроводу	Передбачити коротший трубопровід або встановити додаткові зворотні клапани. Правильно підібрати діаметри елементів трубопроводу
	Фільтр грубого очищення електронасоса забитий чужорідними матеріалами	Усуньте несправність. Замініть елемент, що фільтрує, чи прочистіть його
	Часткове руйнування робочих коліс і дифузорів насосної частини електронасоса. Внутрішня порожнина насосної частини забита чужорідними матеріалами	Зверніться в регіональний сервісний центр. Не намагайтеся самостійно усунути подібну несправність, оскільки ремонт повинен проводитися тільки в умовах сервісного центру кваліфікованими фахівцями!
<b>Електродвигун працює з перебоями</b>	Заклинило насосну частину насоса або насос переобтяжений протягом тривалого часу	Витягніть сторонні предмети з насосної частини насоса. Поставте насос на нижчий рівень
	Несправність в ланцюзі електроживлення (потрібно втручання кваліфікованого фахівця для визначення несправності)	Для визначення причини зверніться до кваліфікованого фахівця ( або в регіональний сервісний центр, якщо несправність виявлена усередині електронасоса!

## 11. Обслуговування і зберігання

1. При дотриманні усіх рекомендацій, викладених в цій інструкції з експлуатації, насос спеціального технічного обслуговування не потребує. Щоб уникнути можливих несправностей, необхідно періодично перевіряти робочий тиск і споживання електроенергії. Пісок і інші абразивні та корозійні матеріали, що знаходяться в перекачуваній рідині, викликають швидкий знос деталей електронасоса.

2. Не допускайте попадання повітря в напірну магістраль.

3. Необхідно виконувати своєчасну заміну торцевих ущільнень електронасоса, оскільки їх знос і несвоєчасна заміна можуть спричинити попадання води всередину статора електродвигуна насоса і призвести до виходу його з ладу.

**УВАГА!** Монтаж напірного трубопроводу повинен виконуватись ретельно.

Переконайтеся, що усі різьбові з'єднання герметичні. При затягуванні гвинтових з'єднань або інших складових частин не рекомендується докладати надмірні зусилля. Для щільного закріплення з'єднань використовуйте тефлонову стрічку.

**УВАГА!** Заміна торцевих ущільнень з підвищеним зносом не відноситься до гарантійного обслуговування виробу.

## 12. Гарантійні зобов'язання

Гарантійний строк та гарантійні зобов'язання зазначаються у гарантійному талоні на виріб. Ви можете ознайомитися з умовами гарантійного обслуговування у гарантійному талоні, який додається до виробу.



## 13. Строк служби

Строк служби ( виробу становить 3 (три) роки

Зазначений строк служби дійсний за умови дотримання споживачем умов, передбачених в цій інструкції та гарантійному талоні.

## 14. Умови зберігання і транспортування

Даний виріб призначено для застосування в побуті. Виробник не несе відповідальності за неправильне застосування з метою і в умовах, які не передбачені для цього виробу, і не відповідає за шкоду, заподіяну внаслідок неправильного використання.

Транспортування насоса допускається всіма видами транспорту, які забезпечують збереженість виробу відповідно до загальних правил перевезень. Покупець повинен подбати про те, щоб не пошкодити насос під час транспортування. Не розмішуйте на коробці з насосом важкі предмети. Під час вантажнорозвантажувальних робіт і транспортування насос не повинен підлягати ударам і впливу атмосферних опадів. Розміщення і фіксація насоса в транспортних засобах повинні забезпечувати стійке положення виробу і відсутність можливості його самовільного переміщення під час транспортування.

Допустимі умови транспортування насоса: температура навколишнього повітря від  $-15^{\circ}\text{C}$  до  $+55^{\circ}\text{C}$ , відносна вологість повітря не повинна перевищувати 95%.

Зберігати в сухих, критих приміщеннях з провітрюванням при температурі не вище  $30^{\circ}\text{C}$  і відносній вологості не вище 70%. Беріть від дітей і домашніх тварин.

Насос, який був у використанні, необхідно підготувати до зберігання:

- ретельно почистити його зовні та всередині;
- просушити робочу порожнину насоса, у разі можливості продути стисненим повітрям;
- герметично закрити вхідний і вихідний патрубки насоса за допомогою пластикової плівки.

Не викидайте насос у контейнер із побутовими відходами! Насос, у якого закінчився термін використання, повинен здаватися на утилізацію та переробку.

## 15. Інформація для користувача

1. **Виробник:** Старвел Юйхуан ІМП энд ЕКСП Компани., ЛТД Шамен СінХайВан, Д 2 1001, Юйхуан, Джебзцян, КНР, 8613736574606, [info@yhstarwell.com](mailto:info@yhstarwell.com)
2. **Імпортер/Уповноважений представник:** ТОВ «СантехІмпорт 2018», вул. Кільцева дорога, 15 а, Київ, Україна, 03115, тел.тел.+380445851128 ел.пошта: [info@santehimport.in.ua](mailto:info@santehimport.in.ua)
3. **Перелік сервісних центрів** зазначено у гарантійному талоні
4. **Дата виготовлення** зазначена на виробі та упаковці
5. **Серійний номер, артикул** зазначені на виробі та упаковці



## ДЛЯ НОТАТОК

A series of horizontal dotted lines spanning the width of the page, intended for taking notes.



## ДЛЯ НОТАТОК

A series of horizontal dotted lines spanning the width of the page, intended for taking notes.



