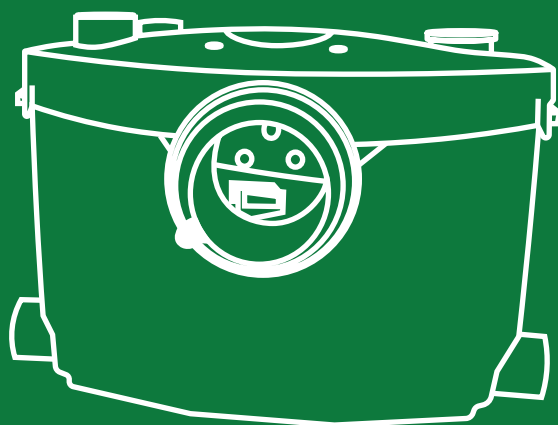




ІНСТРУКЦІЯ З ЕКСПЛУАТАЦІЇ

Каналізаційні установки





Зміст

1. Застосування.....	3
2. Комплектація.....	3
3. Технічні дані.....	4
4. Відповідність стандартів.....	4
5. Заходи безпеки.....	5
6. Технічні характеристики.....	6
7. Монтаж каналізаційного насоса.....	10
8. Монтаж трубопроводів	13
9. Підготовка до роботи.....	14
10. Можливі несправності та способи їх усунення.....	16
11. Обслуговування каналізаційного насосу серії WC.....	17
12. Гарантійні зобов'язання.....	18
13. Строк служби.....	18
14. Умови зберігання і транспортування.....	18
15. Інформація для споживача.....	19



ШАНОВНИЙ ПОКУПЕЦЬ!

Дякуємо Вам за вибір нашої торгової марки! Перед експлуатацією виробу обов'язково ознайомтеся з цією інструкцією. Недотримання правил експлуатації і техніки безпеки може привести до виходу з ладу виробу і завдати шкоди здоров'ю.

Інструкція містить інформацію про експлуатацію та технічне обслуговування каналізаційного насоса серії WC. Інструкція вважається невід'ємною частиною виробу та у разі перепродажу повинна залишатися з виробом.



Виробник залишає за собою право вносити зміни в конструкцію без додаткового узгодження та повідомлення.



Перед установкою необхідно уважно прочитати цю інструкцію і звернути увагу на запобіжні і вказівні заходи, передбачені цією інструкцією.

1. Застосування

Автоматична компактна каналізаційна станція призначена для відкачування стічних побутових вод з санвузлів та інших приміщень житлових будинків, в яких стічні води не можуть відводитися в каналізаційну систему самопливом.

Дану каналізаційну станцію рекомендується встановлювати в приміщеннях, що знаходяться нижче рівня магістрального каналізаційного трубопроводу або у переобладнаних приміщеннях, в яких каналізаційний трубопровід знаходиться на великій відстані від санвузла або утруднений відведення каналізаційних стоків.

Каналізаційної станцією не допускається перекачування рідин, що містять:

- агресивні хімікати і розчинники;
- пластикові вироби;
- предмети особистої гігієни;
- металеві предмети;
- будівельні матеріали.

Корпус автоматичної каналізаційної станції виконаний з технополімера, тому допускається перекачування рідини з температурою не більше + 50°C.

2. Комплектація

- каналізаційна станція в зборі;
- з'єднувальні фітинги та кріпильні елементи (дивитися на рис. праворуч);
- інструкція;
- гарантійний талон;
- упаковка.



15052023.001	WC Lift 600	15052023.002	WC Lift 100
15052023.003	WC Lift 400	15052023.004	WC Lift 250

3. Технічні дані

- напруга, В: 220-240;
- частота, Гц: 50;
- ступінь захисту: IP44;
- клас ізоляції: F;
- максимальна температура перекачується рідини: до +50°C;
- максимальна температура навколишнього середовища: до +45°C;
- вміст абразивних домішок: не допускається;
- режим роботи: S3-50% - 1 хв. (30 сек. увімкнено; 30 сек. вимкнено).

4. Відповідність стандартів

IEC/EN 60335-1 Побутові і аналогічні електричні прилади — безпека. Часть1. Загальні вимоги. IEC/EN 60335-2-41 Побутові і аналогічні електричні прилади — безпека. Частина 2-41. Приватні вимоги до насоса.
НКМУ №28 от 01.02.2005 Про затвердження Переліку продукції, що підлягає обов'язковій сертифікації в Україні
ПКМУ №62 от 30.01.2013 Про затвердження Технічного регламенту безпеки машин ПКМУ №1067 от 16.12.2015 Про затвердження Технічного регламенту низьковольтного електричного обладнання
ПКМУ №1077 от 16.12.2015 Про затвердження Технічного регламенту з електромагнітної сумісності обладнання

5. Заходи безпеки

1. Для нормальної і безпечної роботи каналізаційної станції уважно прочитайте інструкцію з експлуатації.
2. Переконайтеся, що напруга і частота струму в електромережі збігаються зі значеннями, зазначеними на табличці каналізаційної станції.
3. Перед монтажем і демонтажем станції переконайтеся, що вона відключена від електромережі.
4. Каналізаційна станція повинна мати надійне заземлення для запобігання ураження електричним струмом. Для безпеки станцію рекомендовано обладнати пристроєм захисного відключення (УЗО). Не мочіть штепсель мережевого шнура.
5. Не допускається перекачування будь-яких легкозаймистих, вибухонебезпечних або газифікованих рідин. Уникайте потрапляння хімічних розчинів, кислот і лугів. Забороняється спускати в каналізацію волосся, засоби особистої гігієни (тампони, прокладки, підгузки, пелюшки тощо), каміння, будівельний матеріал, ганчірки для миття підлоги та презервативи.
6. Забороняється будь-яке переобладнання або зміна конструкції каналізаційної станції, а також використання каналізаційної станції, не передбачене і обумовлене виробником в даній інструкції.
7. Застосування вузлів і деталей інших виробників може спричинити відмову виробника виконувати гарантійні зобов'язання по даному виробу.
8. Не допускайте до пристрою дітей і домашніх тварин!



Попередження! Введення в експлуатацію, монтаж, технічне обслуговування і контрольні огляди повинні проводити фахівці відповідної кваліфікації. Якщо ці роботи виконані особою, яка не має відповідної кваліфікації і дозволу на проведення таких робіт, то каналізаційна станція може бути знята з гарантійного обслуговування!



Увага! Експлуатаційна надійність обладнання гарантується тільки у разі його використання згідно з функціональним призначенням. У всіх випадках необхідно дотримуватися рекомендованих значень основних технічних параметрів даного типу насосного обладнання.



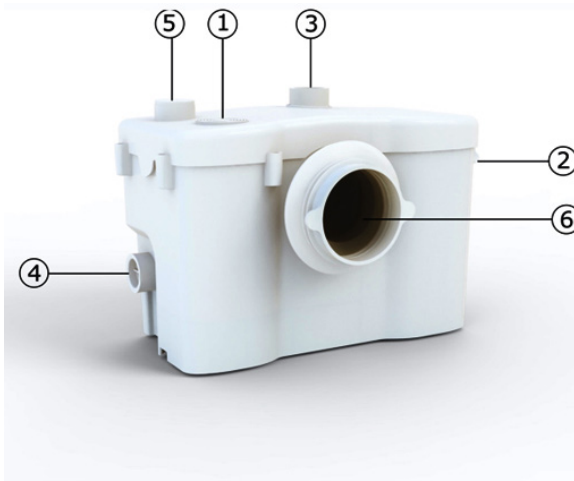
Дана інструкція важлива сама по собі, але, тим не менш, вона не може врахувати всіх можливих випадків, які можуть виникнути в реальних умовах! У таких випадках слід керуватися загальноприйнятими правилами техніки безпеки, бути уважним і акуратним!



6. Технічні характеристики

15052023.001 WC Lift 600 Насос каналізаційний 0,6кВт, (змін. панель), 3in+1out, 240л/хв., до t.90°C

Потужність:	600 Вт	Напруга:	220~240В/50Гц
Горизонтальний напір:	100м	Вертикальний напір:	10м
Макс. Температура води:	1~90°C	Тепловий захист:	100°C
Макс. швидкість потоку:	240 л/хв	IP захист:	IP44

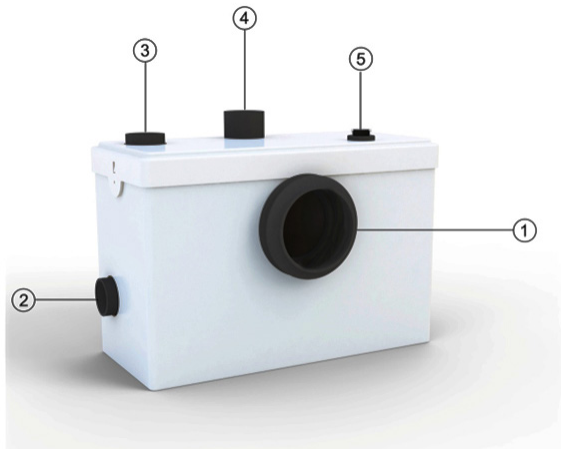


1. Вхід для унітазу ф100 мм	2. Вхід ф40 мм
3. Вхід ф40 мм	4. Вхідний отвір ф40 мм (додатково)
5. Виходи ф23/28/32/44 мм	6. Вентиляційний отвір
7. Змінна панель	



15052023.002 WC Lift 100 Насос каналізаційний 0,6кВт, 3in+1out, 240л/хв., до t.90°C

Потужність:	600 Вт	Напруга:	220~240В/50Гц
Горизонтальний напір:	100м	Вертикальний напір:	10м
Макс. Температура води:	1~90°C	Тепловий захист:	125°C
Макс. швидкість потоку:	240 л/хв	IP захист:	IP44

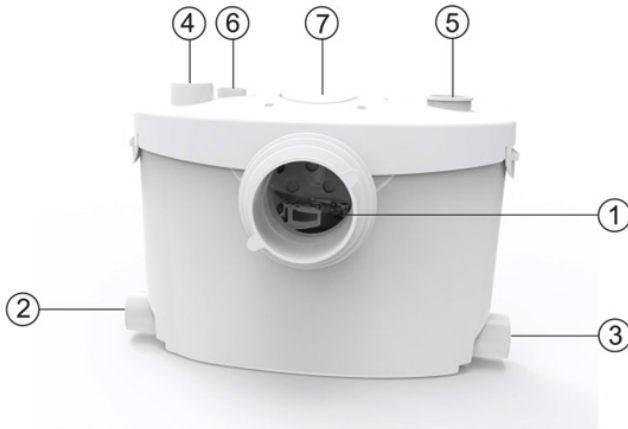


1. Вхід для унітазу ф100 мм	2. Вхід ф40 мм
3. Вхід ф40 мм	4. Вихід ф40 мм
5. Ручний перемикач	



15052023.003 WC Lift 400 Насос каналізаційний 0,4 kW, 4in+1out, 145л/хв., до t.75°C

Потужність:	400 Вт	Напруга:	220~240В/50Гц
Горизонтальний напір:	80м	Вертикальний напір:	8м
Макс. Температура води:	1~75°C	Тепловий захист:	125°C
Макс. швидкість потоку:	145 л/хв	IP захист:	IP44



1. Вентиляційний отвір	2. Ручний перемикач
3. Вихід ф40 мм	4. Вхід ф40 мм
5. Вхідний отвір ф40 мм (додатково)	



15052023.004 WC Lift 250 Насос каналізаційний 0,25кВт (для ум. та душ.) 2in+1out, 120л/хв., до t.75°C

Потужність:	250 Вт	Напруга:	220~240В/50Гц
Горизонтальний напір:	80м	Вертикальний напір:	8м
Макс. Температура води:	1~75°C	Тепловий захист:	100°C
Макс. швидкість потоку:	120 л/хв	IP захист:	IP44



1. Резервний вихід (????)	2. Вентиляційний отвір
3. Вихід ф23/28 мм	4. Вхід ф40 мм
5. Вхід ф40 мм	



7. Монтаж каналізаційного насоса



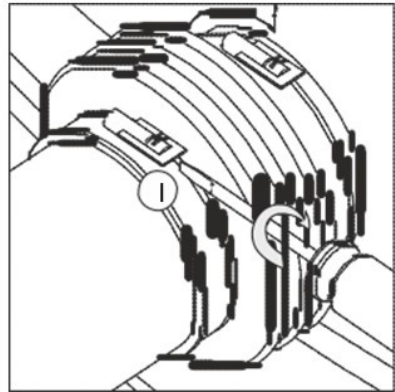
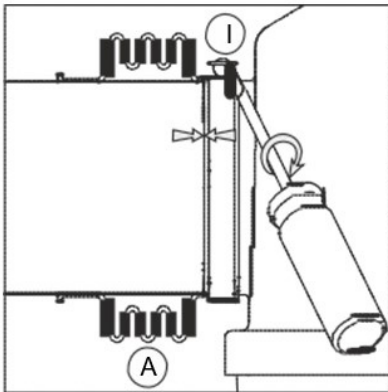
Каналізаційна станція повинна встановлюватися і обслуговуватися кваліфікованим персоналом. Монтаж і обслуговування повинні відповідати місцевим стандартам. Трубопроводи повинні встановлюватися згідно керівництва по експлуатації.

Деталі корпусу каналізаційної станції виготовлені з пластику.

За умови правильної установки не вимагає частого обслуговування та догляду. Станція має бічні, верхні з'єднання і з'єднання з унітазом туалету. Каналізаційна станція обладнана ріжучим механізмом, що подрібнює відходи, що знаходяться в стічних водах, що надходять в корпус станції. У конструкцію каналізаційної станції вбудований датчик рівня рідини для автоматичного старту і зупинки станції. Повітряний клапан, що знаходиться у верхній кришці насоса, забезпечений вугільним фільтром.

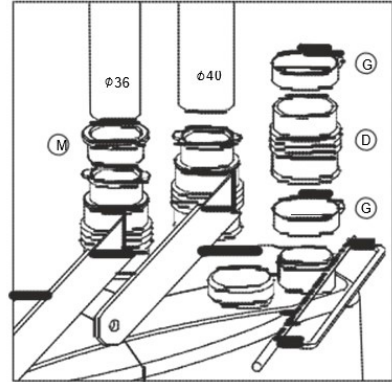
З'єднання з унітазом

Каналізаційну станцію потрібно підключати до унітазів з горизонтальним виходом відповідним стандартам EN 33 або EN 37. Обсяг зливного бачка (разовий слив) повинен бути не менше 6 літрів. Підсуньте станцію до встановленого та закріпленому унітазу. Круговими і по-довжніми рухами встановіть гофрований рукав (А) на вихід унітазу таким чином, щоб місце з'єднання було повністю закрито. Зафіксуйте металевим хомутом (І) гофрований рукав (А) і переконайтеся, що рукав зайняв правильне положення. Для зручності та обслуговування станція повинна бути встановлена на відстані не менше 10 мм від стіни.

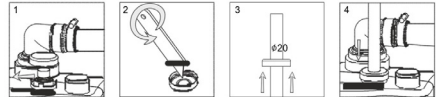


Верхнє з'єднання вхідного трубопроводу

Видаліть заглушку в додатковому відведенні верхньої кришки (розташована поруч з повітряним клапаном). Використовуйте гострий ніж або ножівку з дрібними зубами. Зріз повинен бути виконаний під прямим кутом до отвору для забезпечення надійного з'єднання. Одягніть гнучкий перехідник (D), закріпіть його за допомогою хомута (G). Використовуйте перехідну втулку (M) якщо ви будете використовувати трубу діаметром 36 мм. При використанні труби діаметром 40 мм перехідна втулка не буде потрібно, закріпіть трубу за допомогою хомута (G).

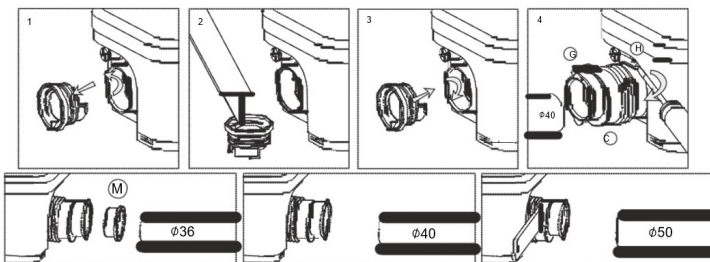


Так само є можливість приєднання трубу діаметром 20 мм через повітряний вугільний фільтр. Для встановлення даного трубопроводу Вам необхідно зняти кришку, вирізати у кришці отвір використовуючи гострий ніж, надягніть кришку на трубу і під'єднайте до каналізаційної станції.



Бокове з'єднання

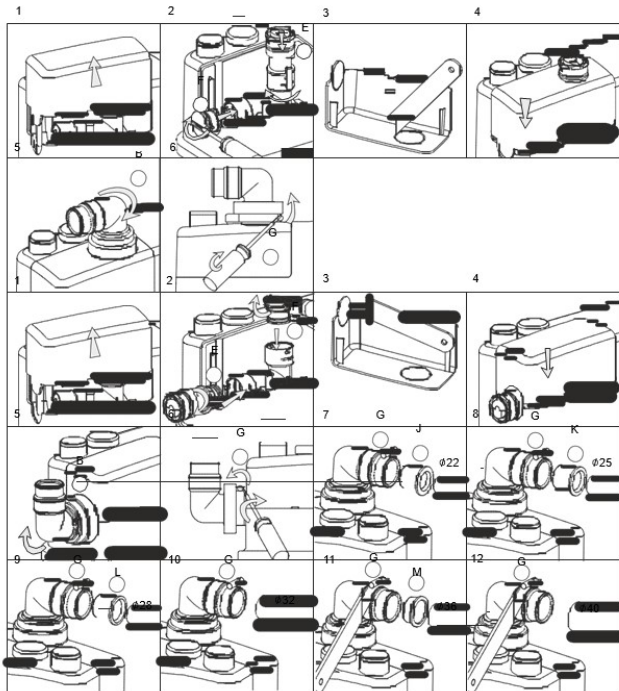
Для під'єднання до бічних патрубків відкрутіть заглушку зі зворотним клапаном. Використовуючи гострий ніж, проріжте отвір всередині заглушки, не пошкодивши зворотний клапан. Закрутіть заглушку зі зворотним клапаном на колишнє місце. Надягніть на неї гнучкий перехідник (C) і закріпіть його за допомогою хомута (H). При використанні труби діаметром 36 мм для з'єднання станції і трубопроводу використовуйте перехідну втулку (M). При використанні труби діаметром 40 мм перехідна втулка не буде потрібно. При використанні труби діаметром 50 мм необхідно відрізати шматок перехідника з меншим діаметром, закріпіть трубу хомутом (G).



Підключення до системи каналізації

Можливі два варіанти для приєднання станції до системи каналізації: верхній або бічний. Знявши верхню кришку над напірними патрубками в залежності від варіанту використання напірних патрубків, Вам необхідно в кришці вирізати напроти обраного патрубка отвір (як зазначено на малюнку наведеному нижче). На вибраний Вами патрубок необхідно встановити сполучний адаптер (E), другий напірний патрубок при цьому повинен бути попередньо закритий заглушкою (F). Закрийте кришку напірних патрубків. Після цього на встановлений адаптер (E) надіньте гнучкий перехідник (B) і закріпіть його за допомогою хомута (G). Для напірного трубопроводу Ви можете використовувати труби діаметром 22/25/28/32/36/40 мм. Для труби діаметром 22 мм використовуйте перехідну втулку (J). Для труби діаметром 25 мм використовуйте перехідну втулку (K). Для труби діаметром 28 мм використовуйте перехідну

втулку (L). Для труби діаметром 32 мм Вам не знадобиться перехідна втулка. Для труби діаметром 36 мм необхідно відрізати шматок перехідника меншого діаметру і використовувати перехідну втулку (M). Для труби діаметром 40 мм необхідно тільки відрізати шматок перехідника меншого діаметру. Встановіть трубу і закріпіть її хомутом (G).

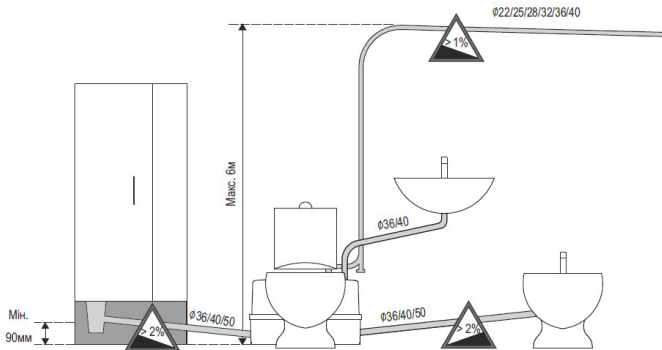


8. Монтаж трубопроводів

Конфігурація трубопроводів повинна бути гранично простий. Круті вигини, перегини, розтягування і провисання всіх ділянок трубопроводів не допускаються. Вертикальний ділянку напірного трубопроводу повинен розташовуватися якомога ближче до каналізаційної станції.

Підвідні трубопроводи повинні бути розташовані з нахилом не менше 2%, горизонтальний ділянку напірного трубопроводу - не менше 1%.

Нахил горизонтальних ділянок вхідних трубопроводів повинен бути виконаний в сторону каналізаційної станції. Нахил горизонтальної ділянки напірного трубопроводу повинен бути виконаний в сторону, протилежну від каналізаційної станції. Якщо напірний трубовід проходить по які опалювального приміщення, необхідно забезпечити його термоізоляцію у відповідність з прийнятими нормами. Категорично забороняється об'єднання напірних трубопроводів від різних насосних установок.



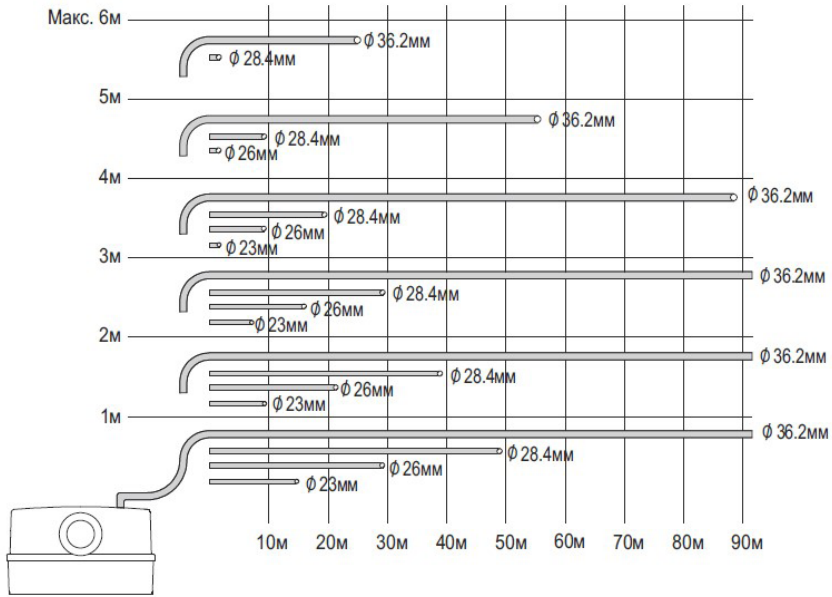
Додаткові рекомендації

При використанні з кухонною мийкою або посудомийною машиною обов'язкова установка додаткової сітки в раковині для затримки харчових відходів. У міру потреби необхідності видаляти жир зі стінок трубопроводів і насосної установки за допомогою миючих засобів. Забороняється використовувати сильнодіючі засоби при видаленні відкладень в каналізації.

Для затримки волосся при відведенні стоків з душу або ванни необхідно встановлювати додатковий сітчастий фільтр в зливів душового піддону або ванної.

Для затримки волосся при використанні каналізаційної станції в перукарнях або салонах краси встановлюйте проміжний резервуар, розділений навпіл вертикальною перегородкою з дрібною сіткою. Регулярно проводьте очищення проміжного резервуара.

Рекомендації щодо застосування та встановлення трубопроводів залежно від діаметрів і довжини труб (вказано внутрішній діаметр труб)



9. Підготовка до роботи

1. Не користуйтеся туалетом та іншими приєднаними джерелами (душовою кабінною, ванною, раковиною тощо), поки не переконаєтеся, що установка / монтаж каналізаційної станції і всіх трубопроводів виконані відповідно до вимог даної інструкції.
2. Переконайтеся, у відсутності підтікання (герметичності) на стиках і з'єднаннях трубопроводів з каналізаційною станцією.
3. Виконайте підключення каналізаційної станції до електромережі.
4. Злийте воду з бачка унітазу або з іншого приєданого джерела (душовою кабінною, ванною, раковиною тощо). Якщо насос каналізаційної станції включається і відключається автоматично - станція готова до експлуатації. Якщо насос не вмикається, то зверніться до розділу «Можливі несправності і засоби їх усунення».



УВАГА

- Прилад готовий до використання лише після встановлення.
- Прилад має живитися через пристрій захисного відключення (RCD), номінальний залишковий робочий струм якого не перевищує 30 мА.
- Якщо шнур живлення пошкоджено, його має замінити виробник, його сервісний агент або особа з аналогічною кваліфікацією, щоб уникнути небезпеки.
- Цим пристроєм можуть користуватися діти віком від 8 років і особи з обмеженими фізичними, сенсорними чи розумовими здібностями або з недостатнім досвідом і знаннями, якщо вони перебувають під наглядом або отримали інструкції щодо безпечного використання пристрою та розуміють небезпеки. Діти не повинні гратися з пристроєм. Чищення та технічне обслуговування не повинні виконуватися дітьми без нагляду.
- Слідкуйте за дітьми, щоб переконатися, що вони не граються з пристроєм.
- Цей прилад призначений лише для домашнього використання

ПРИНЦИП ДІЇ

Зливний насос для туалету складається з резервуару, який приймає відходи, які потрібно скинути, та електричного насоса, який автоматично керується реле тиску.

Викид спрацьовує, коли спрацьовує система змиву, як у звичайному туалеті.

ІНСТРУКЦІЇ З ТЕХНІКИ БЕЗПЕКИ

1. Перед використанням приладу необхідно переконатися, що він надійно заземлений до розетки.
2. Якщо шнур живлення пошкоджений, його має замінити виробник, його сервісний агент або аналогічна кваліфікована особа
3. Прилад не призначений для використання маленькими дітьми або людьми з обмеженими можливостями без нагляду.
4. Маленькі діти повинні перебувати під наглядом, щоб переконатися, що вони не граються з пристроєм.
5. Слідкуйте за дітьми, щоб переконатися, що вони не граються з пристроєм.



10. Можливі несправності та способи їх усунення

<i>Несправність</i>	<i>Причина</i>	<i>Засоби усунення</i>
Електродвигун не працює, коли бачок каналізаційної станції наповнений	Не підключено електроживлення	Підключіть станцію до електромережі
	Перегорів запобіжник. Якщо запобіжник перегорає повторно, тоді несправний електродвигун або кабель живлення	Зверніться до регіонального сервісного центру
	Заклинило робоче колесо / ріжучий механізм - спрацював вимикач термозахисту	Видаліть засмічення та перевірте робоче колесо на вільне обертання, дочекайтесь охолодження електродвигуна, потім повторно увімкніть станцію
	Несправність датчика тиску	Зверніться до регіонального сервісного
	Несправність плати управління	Зверніться до регіонального сервісного
Електродвигун шумить, але не працює	Заклинило робоче колесо (вал або підшипники) чужорідними тілами	Видаліть засмічення і перевірте робоче колесо на вільне обертання
	Несправність електродвигуна або конденсатора	Зверніться до регіонального сервісного центру
Електродвигун працює постійно або з регулярними інтервалами	Протікання в системі	Перевірте з'єднання сантехнічного обладнання на предмет витоків і усуньте їх
	Підтікає вода з боку зливної труби	Перевірте вбудований зворотний клапан
	Несправність датчика тиску	Зверніться до регіонального сервісного
Станція працює, але не відкачує воду	Сторонній предмет (сміття) потрапив в каналізаційну станцію	Видаліть засмічення
	В насосі присутнє повітря	Перевірте повітряний клапан каналізаційної станції. Переконайтеся, що вугільний фільтр сухий. Очистіть внутрішній пропускний отвір для повітря
	Вихідний отвір заблоковано зсередини	Видаліть забруднення. Очистіть зворотний клапан
	Забився трубопровід	Прочистіть трубопровід

Несправність	Причина	Засоби усунення
Станція повільно відкачує воду	Зливний трубопровід занадто довгий і має велику кількість вигинів	
	Течь в корпусі насоса	
	Засмічення в насосі або ріжучому механізмі	
Станція сильно шумить при роботі	Сторонній предмет потрапив в станцію	Видаліть сторонній предмет
Неприємний запах	Забруднений вугільний фільтр	Замініть вугільний фільтр
Повільно зливається вода з одного або декількох споживачів підключених до нижніх всмоктуючим лініях. Зворотний потік від каналізаційної станції	Не відкривається, не закривається або пошкоджений зворотний клапан на всмоктуючої лінії	Перевірте зворотний клапан
	Засмічення в насосі або ріжучому механізмі	Перевірте і прочистіть насос і ріжучий механізм
	Занадто малий діаметр усмоктувального трубопроводу	Використовуйте трубопровід більшого діаметру
	Змінився рівень запуску	Перевірте і прочистіть насос і ріжучий механізм

11. Обслуговування каналізаційного насосу серії WC

Каналізаційна станція практично не вимагає технічного обслуговування. Тим не менш, регулярне використання та очищення забезпечать безперебійну експлуатацію і тривалий термін служби. Для запобігання непотрібного спрацьовування насоса, слід переконатися у відсутності течі з зливного бачка і наявних кранів. Перед початком проведення робіт з монтажу та технічного обслуговування насоса, необхідно відключити електроживлення (витягти запобіжник, вийняти штепсель з розетки, відключити рубильник). Переконайтеся, що живлення не може бути включено випадково. Всі обертаючі частини повинні бути нерухомі. Ремонт електродвигуна та електрообладнання повинні виконувати тільки фахівці.

Очищення каналізаційної станції

Зазвичай станція промивається природним чином при регулярному користуванні зливним бачком туалету.



У випадку, якщо станція експлуатується рідко, рекомендується її час від часу промивати наступним чином:

1. Відключити електроживлення.
2. Налити миючий розчин в унітаз і злити бачок.
3. Почекати приблизно 5 хвилин.
4. Включити електроживлення і злити бачок.
5. Злити ще раз після зупинки насоса.

Після очищення підключеного до станції сантехнічного обладнання, злийте бачок унітазу чистою водою.

Захист від промерзання

Необхідно забезпечити захист насосної станції від промерзання, якщо існує ризик такого, наприклад, взимку в замиському будинку відвідуваному тільки по вихідним. Злийте воду з бачка насосної установки або додайте антифриз.

12. Гарантійні зобов'язання

Гарантійний строк та гарантійні зобов'язання зазначаються у гарантійному талоні на виріб. Ви можете ознайомитися з умовами гарантійного обслуговування у гарантійному талоні, який додається до виробу.

13. Строк служби

Строк служби (придатності) виробу становить 3 (три) роки.

Зазначений строк служби дійсний за умови дотримання споживачем умов, передбачених в цій інструкції та гарантійному талоні.

14. Умови зберігання і транспортування

Даний виріб призначено для застосування в побуті. Виробник не несе відповідальності за неправильне застосування з метою і в умовах, які не передбачені для цього виробу, і не відповідає за шкоду, заподіяну внаслідок неправильного використання.

Транспортування насоса допускається всіма видами транспорту, які забезпечують збереженість виробу відповідно до загальних правил перевезень. Покупець повинен подбати про те, щоб не пошкодити насос під час транспортування. Не розміщуйте на коробці з насосом важкі предмети. Під час вантажнорозвантажувальних робіт і транспортування насос не повинен підлягати ударам і впливу атмосферних опадів.



Розміщення і фіксація насоса в транспортних засобах повинні забезпечувати стійке положення виробу і відсутність можливості його самовільного переміщення під час транспортування.

Допустимі умови транспортування насоса: температура навколишнього повітря від

-15°C до +55 °C, відносна вологість повітря не повинна перевищувати 95%.

Зберігати в сухих, критих приміщеннях з провітрюванням при температурі не вище 30°C і відносній вологості не вище 70%. Берегти від дітей і домашніх тварин.

Насос, який був у використанні, необхідно підготувати до зберігання:

- ретельно почистити його зовні та всередині;
- просушити робочу порожнину насоса, у разі можливості – продути стисненим повітрям;
- герметично закрити вхідний і вихідний патрубки насоса за допомогою пластикової плівки.

Не викидайте насос у контейнер із побутовими відходами! Насос, у якого закінчився термін використання, повинен здаватися на утилізацію та переробку.

15. Інформація для споживача

1. **Виробник:** Нінбо Хомак Електрикал Аплайанс Ко., ЛТД, №369, Соут Дангшао, Чжианбей Дистрікт, м. Нінбо, Джецзян, Китай

YUHUAN STARWELL IMP AND EXP CO., LTD

ADDRESS: CHUMEN XINHAIWAN, D-2-1001, YUHUAN, ZHEJIANG, CHINA

TEL.: +8613736574606

2. **Імпортер/Уповноважений представник:** ТОВ «Сантехімпорт-2018», вул. Кільцева дорога, 15-а, Київ, Україна, 03115, тел. +380445851128 ел. пошта: info@santehimport.in.ua

3. Перелік сервісних центрів зазначено у гарантійному талоні

4. Дата виготовлення зазначена на виробі та упаковці

5. Серійний номер, артикул зазначені на виробі та упаковці

